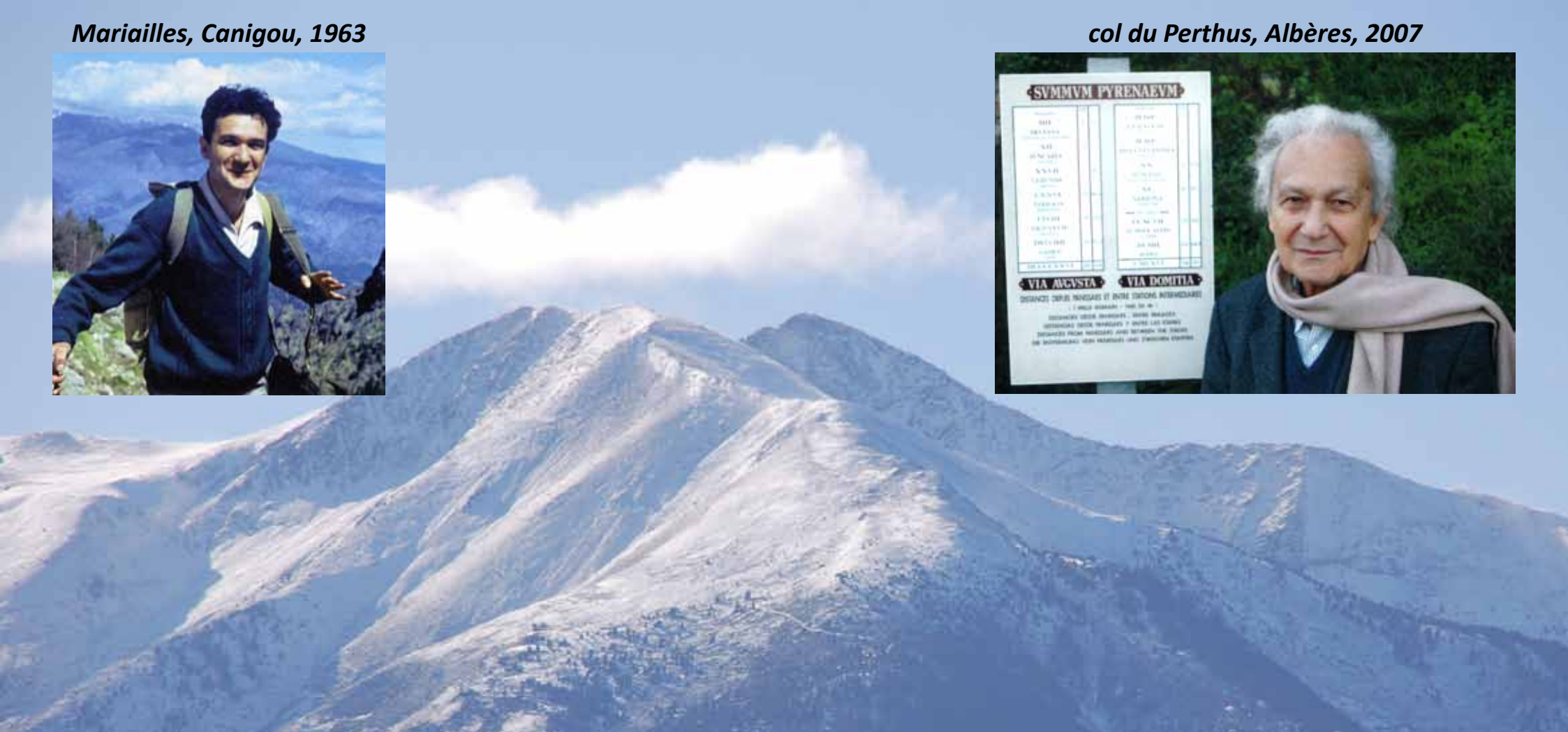


Mariailles, Canigou, 1963



col du Perthus, Albères, 2007



LES PYRÉNÉES HERCYNiennes RST2010 — BORDEAUX HOMMAGE À GÉRARD GUITARD (1925 - 2009)

évocation par Bernard LAUMONIER & Albert AUTRAN

Gérard Guitard (1925-2009) : une vie consacrée à la géologie hercynienne des Pyrénées orientales...

1925-1945 enfance et études secondaires dans les Pyrénées-Orientales (Perpignan, Py...)

- 1943-1944 : passage dans le **maquis du Canigou**

1945-1954 études de médecine et de géologie à Paris

- 1951-1954 : grâce à Eugène Raguin, il est employé par les Mines de Potasse d'Alsace
- il poursuit une thèse de médecine sur la bérylliose et obtient le grade de licencié-es-sciences

1954-1966 géologue au **BRGM** ; il dirige le service de pétrographie et analyse structurale

- application de la géologie moderne à l'exploration minière et étude des **minéralisations des P.-O.**
 - **skarns minéralisés en tungstène de Costabonne**, qu'il a découverts en 1951
 - magnésite du Roc-de-France ; sidérite de Batère ; fluorine d'Escarro...
- étude de la **géologie du massif du Canigou** (analyse structurale et pétrologie des gneiss et du métamorphisme)
- participation à deux réunions sur le terrain :
 - 1958 : Réunion extraordinaire de la Société géologique de France

— 1963 : AZOPRO (Association pour l'étude des zones profondes), avec **H.J. Zwart...**

- 1965 : **Thèse d'État** avec une **carte au 1/50.000** du massif du Canigou, publiée en 1970

1966-1972 chercheur au **CNRS**, au laboratoire de géologie de l'École Normale Supérieure de la rue d'Ulm

— 1967 : lauréat du Prix Pierre Pruvost de la Société géologique de France
— 1968 : lauréat du Prix Charles Jacob de l'Académie des Sciences

- 1968 : **Carte géologique de Prades au 1/80.000**

1972-1993 enseignant (Professeur) à l'Université Pierre et Marie Curie (**Paris VI**), dans le laboratoire de Géologie Structurale puis celui de Pétrologie

- 1992 : **Carte géologique de Prades au 1/50.000**

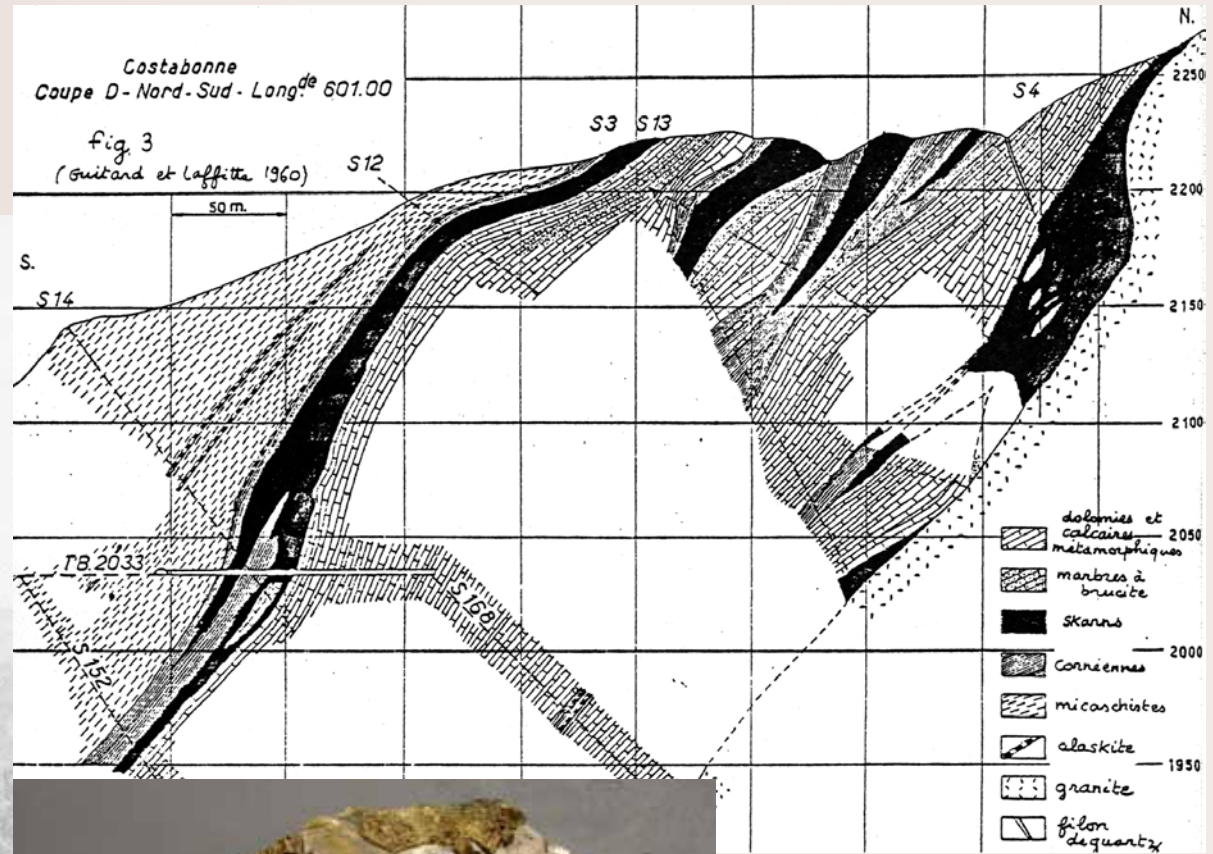
1993-2009 retraité, il se consacre à :

- la poésie latine
- la rédaction du chapitre "**Métamorphisme**" de la Synthèse des Pyrénées (BRGM, 1996, pp. 530-555)
- sa **collection de minéralogie régionale**, déposée au Centre Européen de Recherches Préhistoriques de Tautavel (le **catalogue** est paru en 2010)

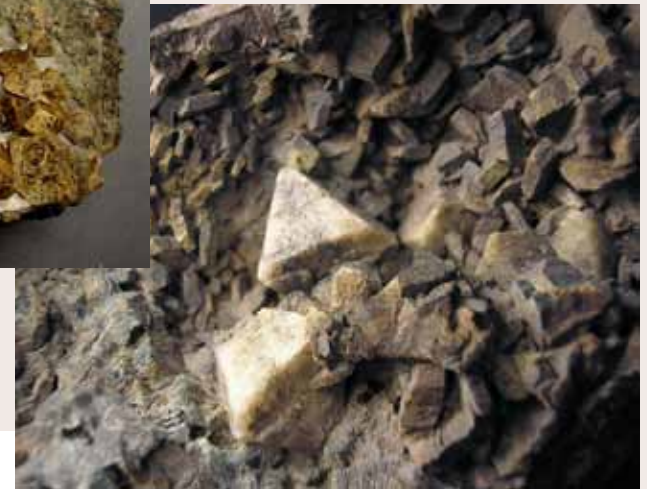
**les skarns minéralisés
du pic de Costabonne**



En 1953, Gérard GUITARD (au centre) avec Eugène RAGUIN (à gauche) et Jean-Pierre DESTOMBES (à droite), au sommet du Costabonne



grenat andradite



scheelite dans pyroxénite

GUITARD G. & LAFFITTE P. 1958. Les calcaires métamorphiques et les skarns du pic de Costabonne (Pyrénées-Orientales). *Sciences de la Terre*, 6, 57-137.

les minéralisations métasomatiques hydrothermales à "magnésium mobile" (talc, magnésite...)

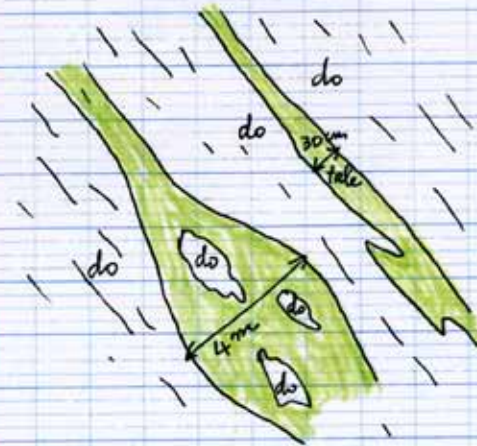
magnésite



talc dans calcite

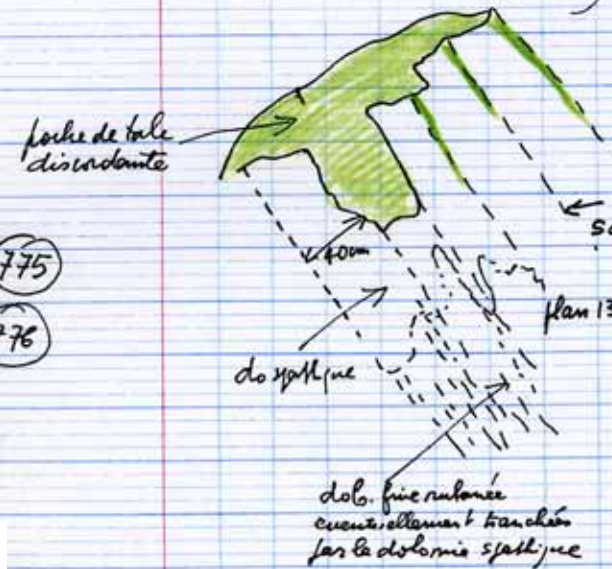
GUITARD G. 1973. Sur la genèse des gisements métasomatiques de talc et de chlorite magnésienne des Pyrénées et sur les relations entre le talc et la magnésite. *Coll. sci. int. Eugène Raguin*, Masson éditeur, 369-395.

talc sur la crête de dolomie hydrothermale au point B.

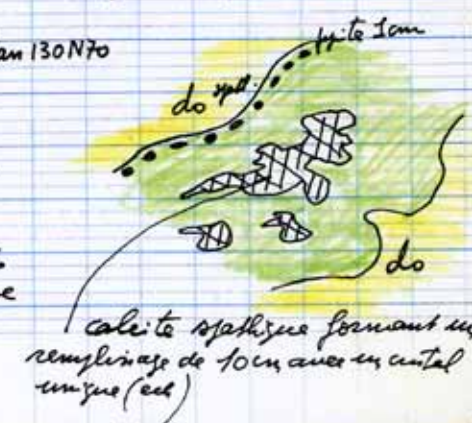


le talc est injecté entre les bancs de dolomie et forme des poches de remplacement

talc D (carrière Nord de Guizero)



le talc est mis en place suivant une direction 130-140 N 65 qui est la direction générale d'alpe ment des travaux. Mais il est fréquemment injecté entre les bancs dolomitiques généralement hydrothermale type 768 sous un profil rubané.



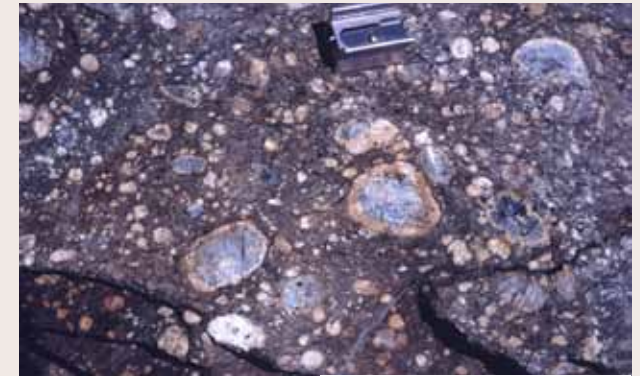
carnet, 1971

cartographie et interprétation générale des gneiss du massif du Canigou

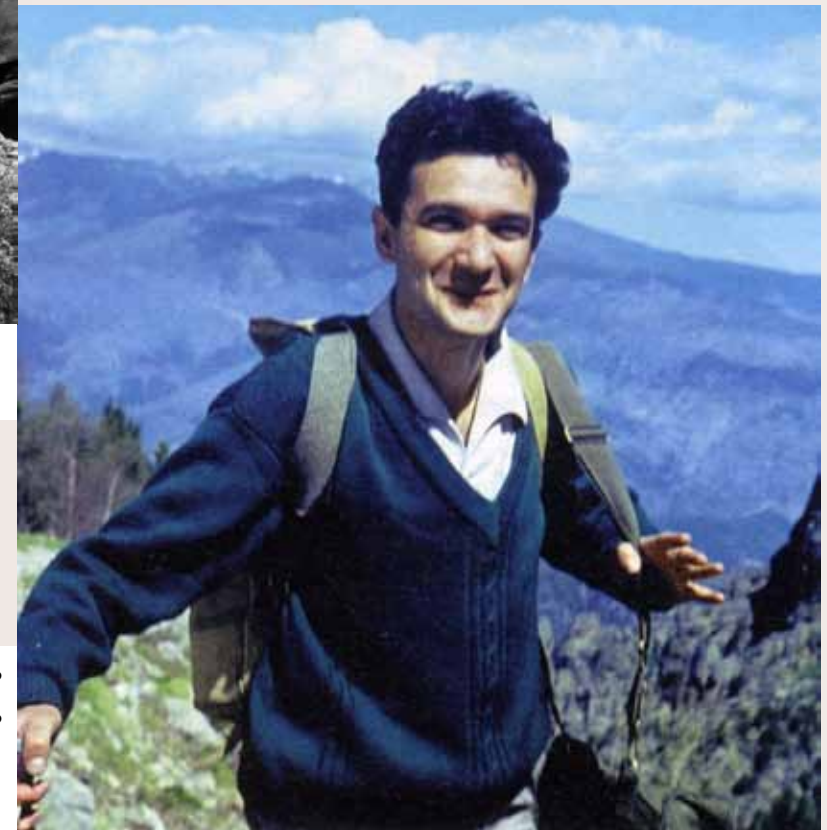


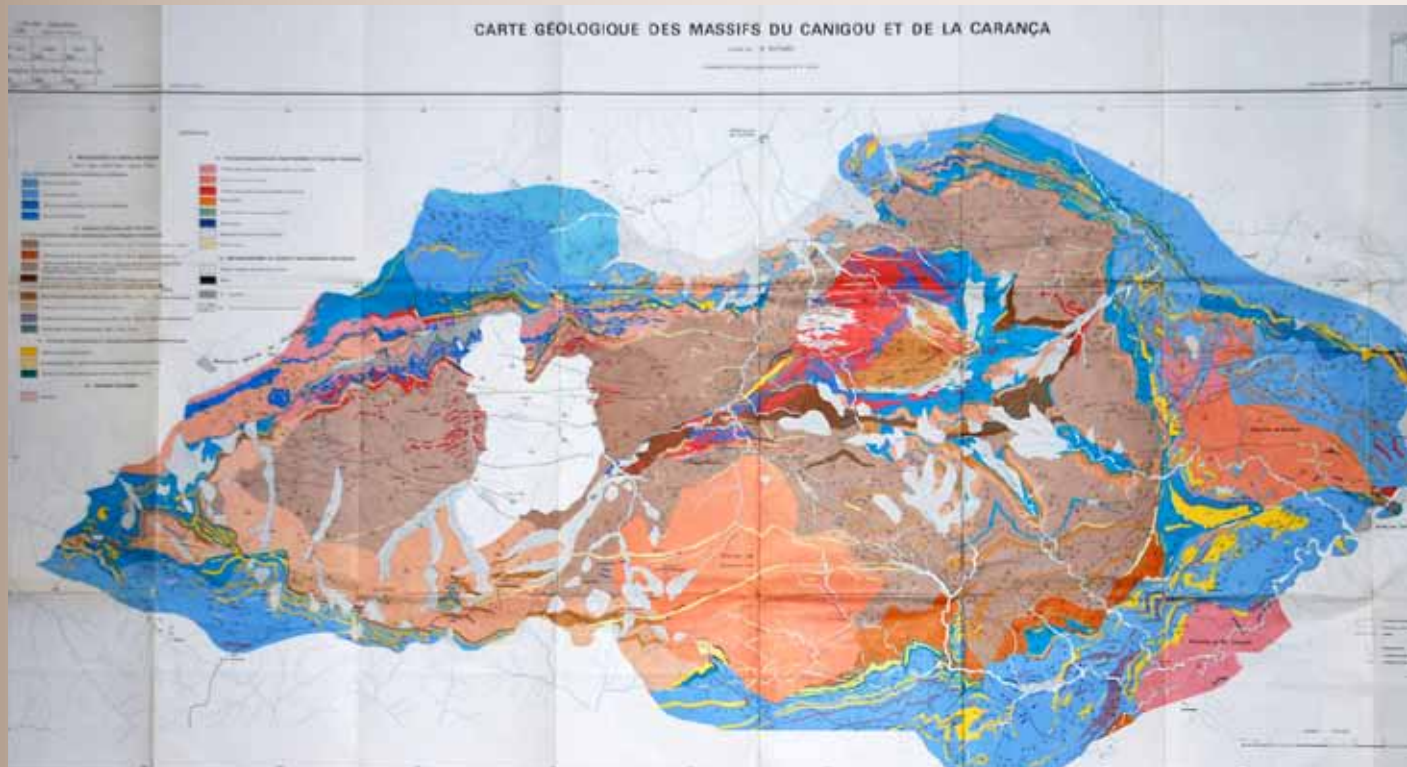
Gérard en 1963, avec H.J. ZWART (à gauche), pendant la préparation de l'excursion de l'AZOPRO

1963, pendant l'excursion de l'AZOPRO. Gérard, qui a alors 38 ans, montre avec enthousiasme aux nombreux participants français et étrangers, ce qu'il interprète comme le flanc inverse d'un immense pli couché "pennique", dans la "fenêtre de Balatg, au cœur de l'anticlinal du Canigou...



gneiss œillés "G3"





MÉMOIRES
 DU
 B. R. G. M.

Le
 métamorphisme
 hercynien mésozoal
 et les gneiss oëillés
 du massif du Canigou
 (Pyrénées orientales)

par Gérard GUITARD

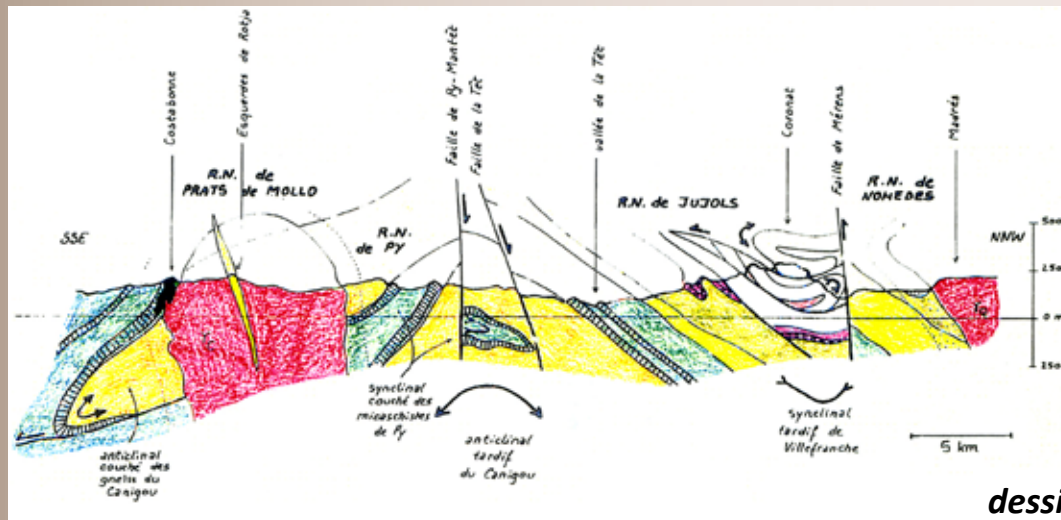
N° 63

BUREAU DE RECHERCHES GÉOLOGIQUES ET MINIÈRES

1970

édition en 1970
 de sa Thèse d'État de 1965

1965(1970). Carte géologique au 1/50.000 du massif du Canigou



Le modèle :

- les gneiss du Canigou sont des **orthogneiss métagranitiques**, pas des roches métasomatiques
- un **socle granitique cadomien** et sa **couverture volcano-sédimentaire cambrienne discordante**
- un **pli couché pennique hercynien** redoublant la limite socle-couverture (fenêtre de Balatg)

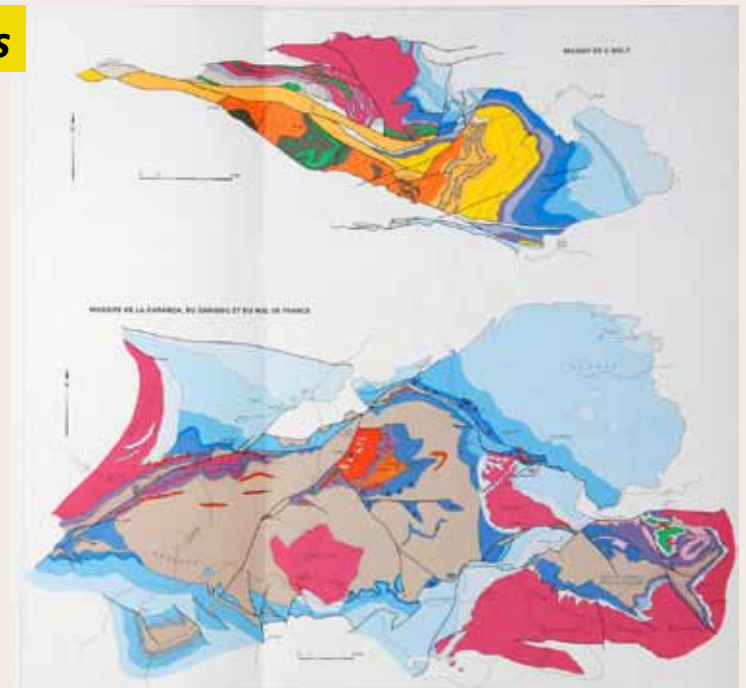
dessin B. Laumonier, 1997, d'après les interprétations de Gérard...

le métamorphisme HT-BP des massifs du Canigou et des Albères

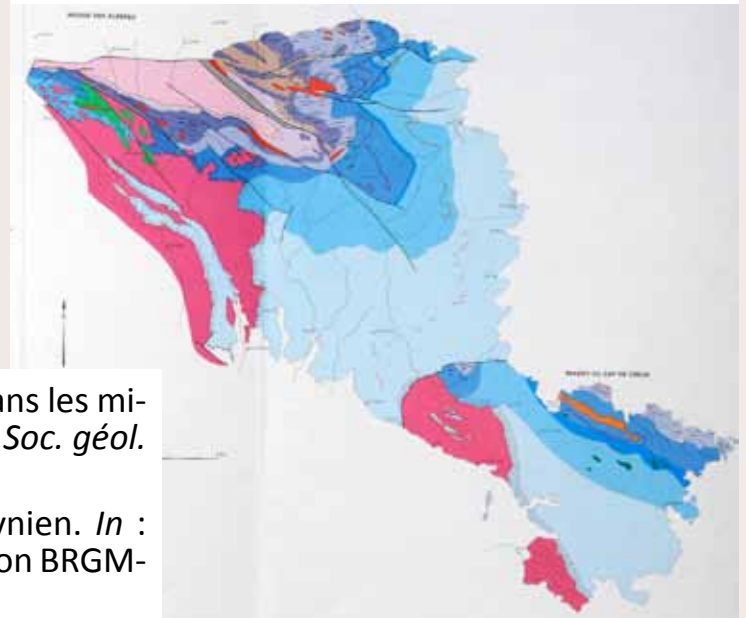


Gérard en 1980 dans le Cap de Creus

il introduit en France les
méthodes modernes d'ana-
lyse du métamorphisme...



massifs métamorphiques du Canigou, des
Albères, du Cap de Creus et de l'Agly
(Atlas de la Synthèse des Pyrénées, 1996)

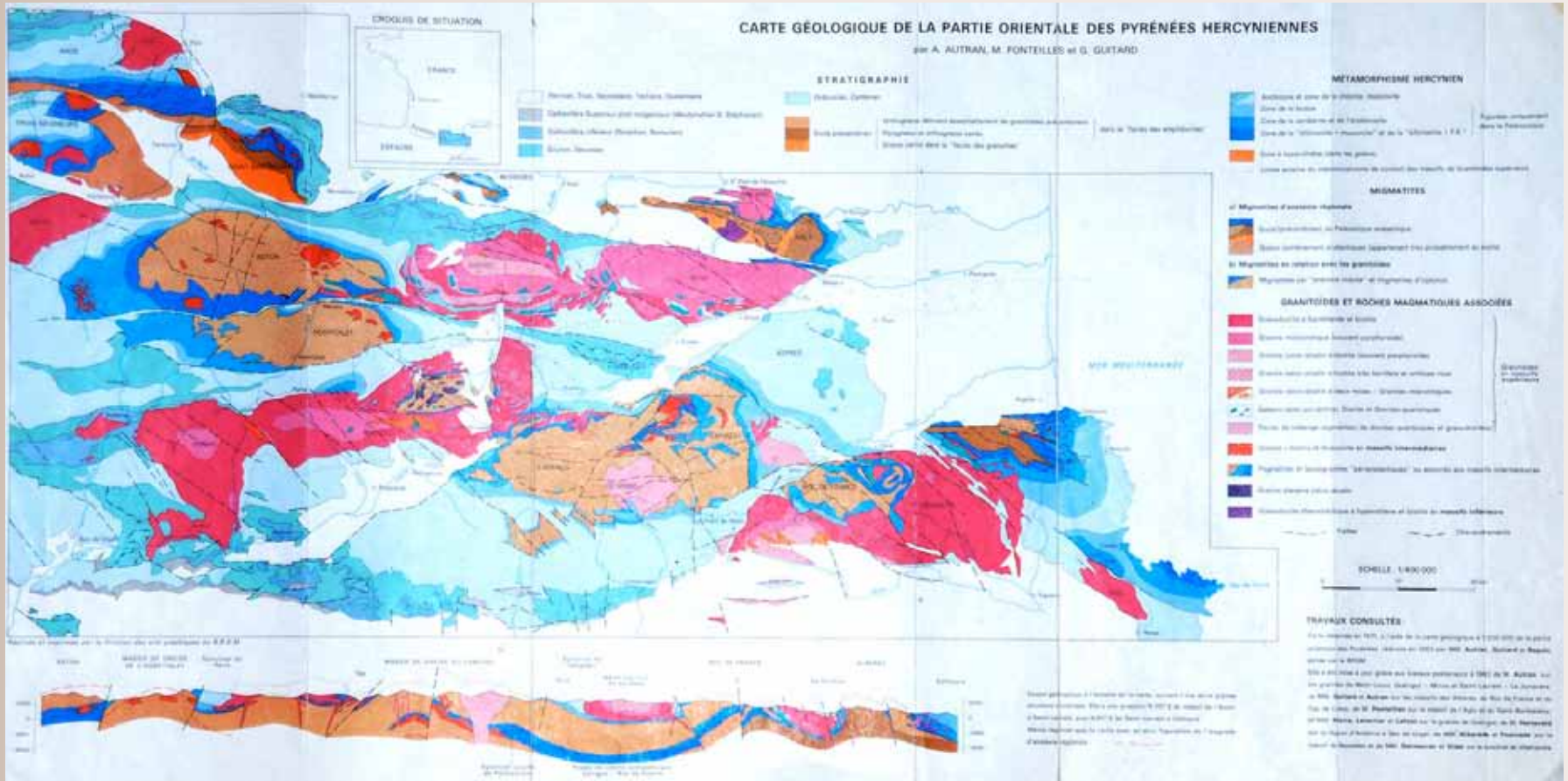


GUITARD G. 1965. Associations minérales, subfaciès et types de métamorphisme dans les micaschistes et les gneiss pélitiques du massif du Canigou (Pyrénées-Orientales). *Bull. Soc. géol. France*, 7, VII, 356-382.

GUITARD G., VIELZEUF D. & MARTÍNEZ F. (coords.). 1996. Métamorphisme hercynien. In : BARNOLAS A. & CHIRON J.C. *Synthèse géologique et géophysique des Pyrénées*. Edition BRGM-ITGE, vol. 1 - Cycle Hercynien, 501-584.

relations entre le métamorphisme HT-BP, l'eau, l'anatexie et les granites

Les Pyrénées hercyniennes. Hommage à Gérard Guifard
 B. Laumonier & A. Autran — RST2010 Bordeaux



Bull. Soc. géol. de France
 (7), XII, 1970, n° 4, p. 673-731.

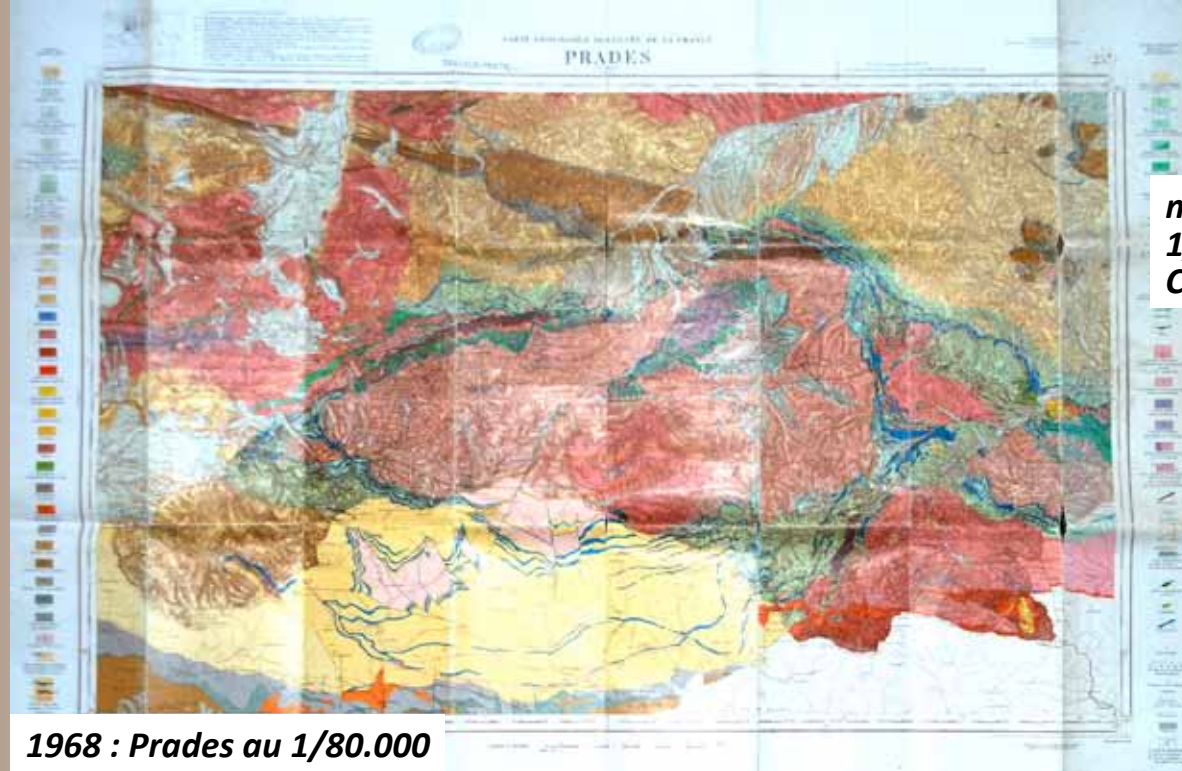
**carte géologique
 de la partie orientale des Pyrénées hercyniennes**

**Relations entre les intrusions de granitoïdes,
 l'anatexie et le métamorphisme régional
 considérées principalement du point de vue du rôle de l'eau :
 cas de la chaîne hercynienne des Pyrénées orientales**

par ALBERT AUTRAN *, MICHEL FONTEILLES ** et GÉRARD GUITARD ***.

**1970 : un article très novateur,
 un peu oublié aujourd'hui...**

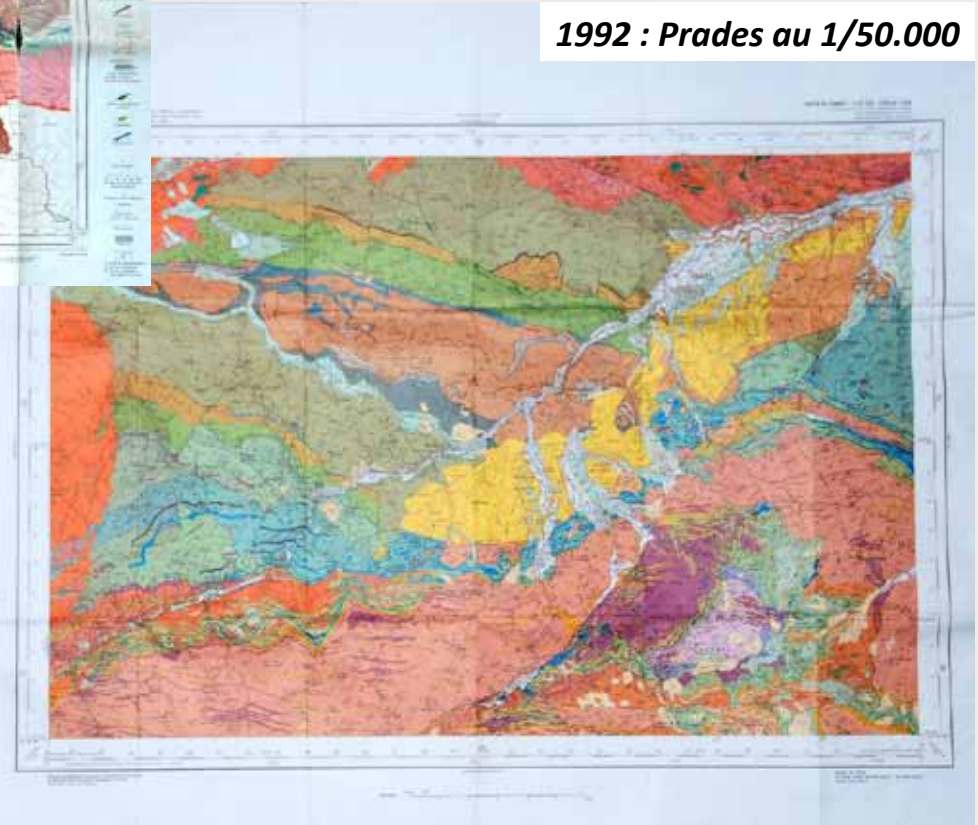
les deux éditions au 1/80.000 et au 1/50.000 de la feuille "Prades"



1968 : Prades au 1/80.000

malgré ses imperfections, la feuille "Prades" au 1/80.000 reste la seule carte d'ensemble du massif du Canigou-Carança...

1992 : Prades au 1/50.000



la feuille "Prades" au 1/50.000 détaille la structure du cœur du massif du Canigou, la "fenêtre" de Balatg : micaschistes de Balatg, gneiss de Casemi, granite profond du Canigou, etc.

2010, un dernier opus...

une vue d'ensemble de la minéralogie des Pyrénées orientales :

- *plusieurs centaines d'échantillons*
- *262 espèces minérales*
- *126 photos en couleurs*
- *37 tableaux d'analyses chimiques*



Gérard GUITARD nous a quitté le 23 mars 2009, après une lutte héroïque de près de vingt années contre le cancer

Gérard eut très peu d'étudiants mais il fut pour nous un maître et un inspirateur. Si les interprétations évoluent, si les modèles changent, voire sont remplacés par d'autres plus modernes, il nous a légué des minutes, des carnets et des cartes irréprochables, aussi précis et exacts que détaillés. Homme de terrain autant que de laboratoire, il nous laisse le souvenir d'une rigueur scientifique exceptionnelle...

"si nous avons vu plus loin, c'est que nous étions juchés sur les épaules d'un géant"